

Avalikkusele mõeldud teave Alexela AS vedelgaasi terminali ohutusabinõudest ja võimalike õnnetuste ärahoidmisest



Antud infoleht on mõeldud informatsiooniks meie ettevõtte tegevustest ning sellest tulenevatest ohtudest.

Käitaja nimi: Alexela AS

Käitise nimi: Alexela AS vedelgaasi terminal

Käitise aadress: Gaasi tee 1, Vana-Kuuste, Kambja vald, Tartumaa

Ohutusabinõude kohta teavet andva vastutava isiku ametikoht ja kontaktandmed:

Tööohutus- ja tervishoiu spetsialist – telefon +372 50 56 164; e-post: haldus@alexela.ee

Kinnitus:

Alexela AS vedelgaasi terminal on kemikaaliseaduse alusel A-kategooria suurõnnetuse ohuga ettevõtte. Ettevõtte kohta on koostatud ning esitatud nõutud teabeleht, ohutusaruanne ja hädaolukorra lahendamise plaan, samuti omab ettevõtte vastavat tegevusluba.

Ettevõttele on väljastatud kemikaaliseaduse alusel tegevusluba nr OKK-2235.

Infot viimase kohapeal tehtud riikliku järelevalvetoimingu kuupäeva kohta on võimalik leida Päästeameti kodulehel (<https://www.rescue.ee/et/ohtlikud-ettevotted>) ning üksikasjalikku teavet viimase järelevalve toimingu, inspekteerimiskava ja täiendava teabe kohta on võimalik saada pädevatelt asutustelt: Päästeamet (info@paasteamet.ee , üldtelefon: 628 2000) ning Tarbijakaitse ja Tehnilise Järelevalve Amet (info@ttja.ee, üldtelefon: 667 2000).

Terminalis käideldakse ja hoiustatakse vedelgaasi (propaani, butaani ja nende segu).

Suurõnnetust võib põhjustada vedelgaas, mis on eriti tuleohtlik gaas. Teatud kontsentratsioonide korral ka plahvatusohtlik.

Terminalis hoitakse:

- Propaani: eriti tuleohtlik (Ohutunnus F+) -teatud tingimustel plahvatusohtlik
- Butaani: eriti tuleohtlik (Ohutunnus F+) -teatud tingimustel plahvatusohtlik
- Propaani-butaani segu: eriti tuleohtlik (Ohutunnus F+) -teatud tingimustel plahvatusohtlik



Vedelgaas (LPG) –(propaani-butaani segu) –eriti tuleohtlik aine (leekpunkt on – 92°C), mille aurud kuumenemisel ja õhuga kokkupuutel võivad moodustada plahvatusohtliku

segu. Veeldatud toote nahale pritsides tekitab aurustumisel külmumist, ruumis suure gaasi kontsentratsiooni korral tõrjub välja õhuhapniku (lämbumise oht).



Suurõnnetused: BLEVE ja leke.

Suurõnnetuse mõju inimestele keskkonnale ja varale

Keskkonda saastatakse põlemisel tekkivate gaasidega/põlemisproduktidega ning kustutustöödel kasutatud vee/vahuaine seguga.

Antud õnnetuse ohtlikeks faktoriteks tuleb pidada üldjoontes järgmist:

- tulekahju ohtlikud faktorid: suits, leek, sädemed, toksiliste gaaside kontsentratsioon jne;
- ülerõhk: (ei ole määratud) tabamine lenduvate kildudega (kildude lennukaugus ei ole määratud), mis tekitab autotsisterni plahvatusel.

Kannatanute arvuks võib arvestada kõiki, kes viibivad õnnetuse hetkel ettevõtte territooriumil, samuti võib kannatanuid olla naaberterritooriumitel.

Õnnetuse kahjud sisaldavad ka materiaalseid kahjusid (hüvitised ja trahvid, riknenud produkt, taastustööde hüvitamine, kahjustatud seadmestik, rajatised jne), plahvatuse tagajärjedeks on ka häired ettevõtte toimimisel.

Võimalikud ohualad BLEVE tulekahju korral – inimesi ohustav ohuala on 626 meetrit. Soojuskiirguse ohtlik ala ehitisele on 273 m.

Kaitsevahendid ja ressursid tagajärgede likvideerimiseks: koolitatud ja suurte kogemustega personal, absorbent, laadurtõstuk, pulber-, CO₂- või vahttulekustutid töökohtadel, tulekustutustekid, sprinklersüsteem mahutipargis ja tuletõrjervee etteande ning hüdrantide süsteem.

Avalikkuse teavitamine ohust:

Ohualasse jääb OÜ Farmbalt viljakuivati, mis on ohtlik ettevõtte, Tartu - Petseri raudtee ja 5 eramut.

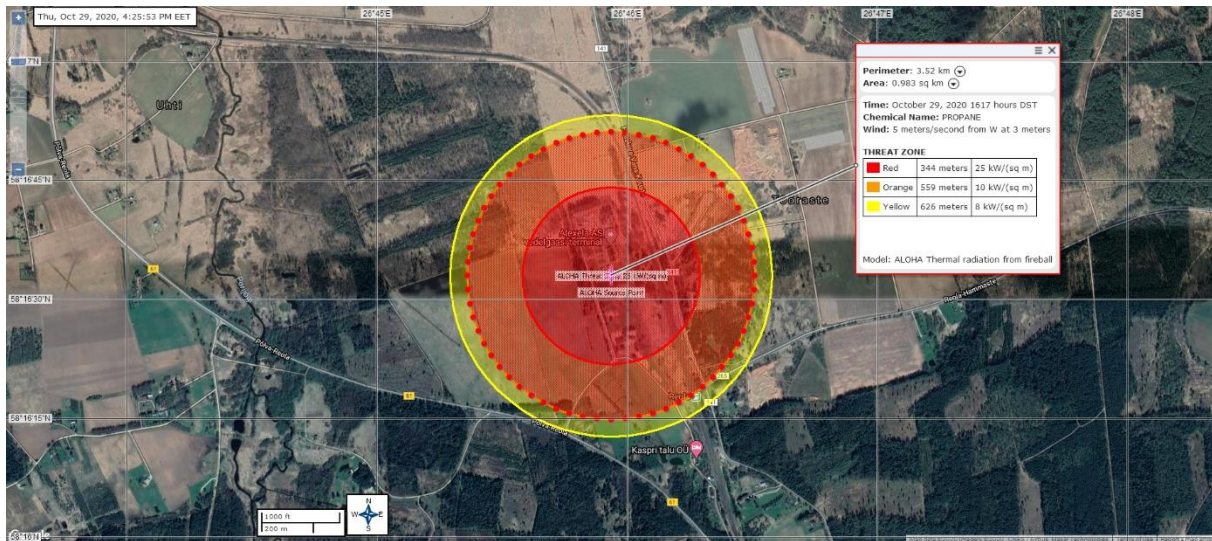
Teave õnnetusest edastatakse telefoni teel Päästeametile, Keskkonnaametile, Tarbijakaitse ja Tehnilise Järelevalve Ametile, raudtee haldajale, kohalikule omavalitsusele ja naaberettevõtetele. Esimesel võimalusel avaldatakse teave kodulehel www.alexela.ee.

Suurõnnetuse korral on oht ohualas saada vigastusi plahvatuse tagajärjel tekkinud ülerõhust ning paiskuvatest esemetest. Plahvatuse tagajärjel võivad kuumadest lenduvatest esemetest süttida kaitist ümbritsev maastik.

Suurõnnetust terminalis võib kahtlustada nähes suitsupilve terminali kohal või kuuldes sealt plahvatusi. Sellisel juhul palume väljuda ohualast ehk eemalduda terminalist vähemalt 626 meetri kaugusele.



Terminali asendiplaan koos ohualaga 626 meetrit (joonisel punase ringi sisse jääv ala). Ohuala on mõõdetud mahutipargi keskelt.



Käitumisjuhised õnnetuse korral:

- Väljas viibides liigu ohualast eemale risti tuule suunaga, võimalusel varju kinniste uste ja akendega ruumi, et kaitsta end suitsu eest.
- Siseruumides viibides sulgeda aknad ja uksed, samuti tuulutussavad ja ventilatsioon, takistamaks suitsu sissepääsu.
- Autos viibides sulgeda aknad ja uksed, lülitada välja ventilatsioon ning liigu ohualast välja.
- Ärge põhjustage sädeme teket.
- Teavita tekkinud ohuolukorrast lähedal asuvaid inimesi ning võimalusel abista hätta sattunud.
- Häirekeskusesse (112) helista vaid tõsise vajaduse korral, et mitte takistada tegelike abivajajate hädaabikõnesid.

Axela AS teeb koostööd Päästeametiga, et tagada suurõnnetuse korral vajaliku tegutsemise ja vähendada õnnetuse tagajärgi. Õnnetuse korral tuleb järgida kõiki päästeasutuse antud juhiseid. Päästeameti poolt on koostatud ettevõtteväline hädaolukorra lahendamise plaan, mis on koostatud õnnetusest tulenevate kõigi käitises väljaspool ilmnevate tagajärgedega toimetulemiseks ning, et see on leitav Päästeameti kodulehelt: (<https://www.rescue.ee/et/ettevottevaeline-haadaolukorra-lahendamise-plaan>)

Ettevõttevälise hädaolukorra lahendamise plaani eesmärk on teavitada elanikkonda Eestis olevatest A-kategooria suurõnnetuse ettevõtetest, nendes käideldavatest kemikaalidest ning anda käitumisjuhised võimalikuks õnnetusjuhtumiks. Samuti annab plaan avalikkusele teadmise, et kemikaale käitlevad ettevõtted ja reageerivad asutused viivad ellu meetmeid riskide realiseerumisvõimaluse vähendamiseks ning on läbi mõelnud tegevused hädaolukorra võimalikult tõhusaimaks lahendamiseks.

Uuendamise kuupäev: 20.03.2025